



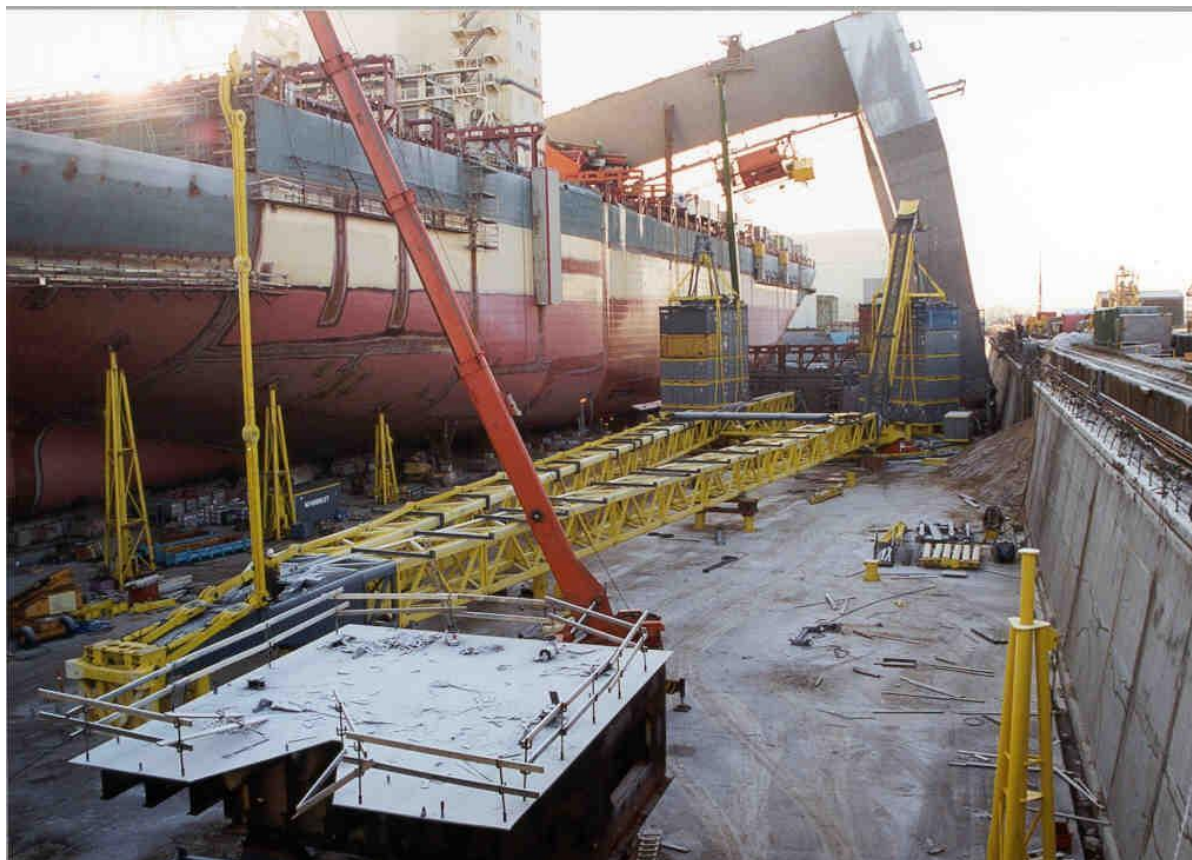
Artikelarkiv Arvesølv 2024

Da Munkebos vartegn kollapsede

af Hans Rye

Det var et bemærkelsesværdigt jubilæum, mange medier markerede i dagene omkring den 3. december sidste år, for da var det 25 år siden, at den værste storm nogensinde hærgede landet.

Flere mennesker mistede livet. Lokalt på Nordøstfyn slap vi uden sådanne tragiske hændelser, men til gengæld blev vi ramt af en stormskade af de helt store – den største enkeltstående stormskade i landet. Munkebos ubestridte vartegn, den 90 meter høje og 148 meter brede portalkran, blev nemlig knockoutet ved 18-tiden, efter at den havde været sendt ”til tælling” i nogle højdramatiske minutter med vindstød på op til 50 meter i sekundet eller 180 km i timen. Vinden hev og sled i den 30-årige kran. Bremsenanordningerne kunne ikke holde, og til sidst vred den sig fri af det ene ben, og med et ordentligt brag røg både ben og kranbjælke ”til jorden” eller rettere, kranbjælken lagde sig på tværs af nybygning 170, et knap 350 meter langt containerskib, der senere fik navnet Cornelius Mærsk.



Kranspecialister er i færd med at opbygge en stor Mammoet-kran i dokbunden, så man kan løfte den tonstunge og smadrede portalkran væk fra nybygning 170.



Den 3 december 2024 var det 25 år siden århundredes orkan raserede Danmark og væltede Lindøværftets ikonisk portalkran.

Nybygningen fik ikke de helt store skader, men det fik kranen, og det stod hurtigt klart, at den ikke kunne genopbygges, men at den skulle hugges op og fjernes. Stormen hærgede landet fredag eftermiddag og aften, og mandag morgen blev stort set alle værftets timelønnede medarbejdere sendt hjem, for det gav ingen mening at fortsætte produktionen af sektioner til de næste skibe, hvis man ikke kunne samle sektionerne i dokken. Usikkerheden bredte sig. Lukker Værftet. Bliver vi alle fyret, lød nogle af spørgsmålene.

Torsdag – seks dage efter kranstyrtet - samlede 2200 medarbejdere i Værftets kantiner for at skrive ledighedserklæringer, så de kunne hæve understøttelse, men næsten samtidig blev det oplyst, at A.P. Møller koncernen var indstillet på at bygge en ny portalkran, og kort inde i det nye år var 400 timelønnede arbejdere i sving igen.

Oprydningsarbejdet var enormt.

Flere store kraner blev hentet til Lindø – nogle mobilkraner på hver 450 tons med en løfteevne på 600 tons skulle bruges, når arbejdet på nybygningen blev genoptaget, men den største – en 127 meter høj Mammoet-kran med en løfteevne på 3500 tons - skulle løfte portalkranens ødelagte tværdrager fri af nybygningen.

Kæmpekranen, der kom til Munkebo på 90 lastbiler, blev bygget op i dokken, og omkring årsskiftet, blot fire uger efter kollapset, var man klar til det store løft. Og det gik godt. Den gamle kran blev derefter skåret i stumper og stykker og solgt til genindvindingsfirmaet H.J. Hansen.

Det var ingeniørfirmaet Rambøll, der blev sat til at undersøge kranstyrtet, og man konkluderede, at det ene sæt kranben, det såkaldte pendul-ben, rev sig løs fra den staldorn, der skulle sikre, at kranen ikke kunne bevæge sig, og derfor ”kørte” den 13 meter hen ad kransporet, inden benet krængede sig fri af portalkranens overligger og faldt til jorden. Vinden var så kraftig, at pendul-benet blev skubbet hen ad kransporet med blokerede hjul, og derfor opstod der en voldsom skævvridning med det skæbnesvangre resultat.

Som nævnt var 400 medarbejdere i sving igen et par måneder efter kranstyrtet, og en ny 110 meter høj kran var bestilt fra det tyske firma Man Takraf. Den nye kran er designet til at modstå vindstyrker på op til 70 meter i sekundet, og den kan løfte 1000 tons i op til 76 meters højde.

Den ny kran til omkring 200 millioner kr. blev indviet den 4. maj 2001, hvor den løftede en 400 tons tung sektion ned i dok 3. En tilfreds skibsreder Mc-Kinney Møller var til stede ved indvielsen, og han roste både arbejdere og ledelse for indsatsen, inden de 2700 medarbejdere blev budt på røde pølser.

Som bekendt kostede den voldsomme ulykke ikke menneskeliv, og Lindøværftet kunne allerede i 2001 indvie en ny kran.

PS: De viste artikler og mange flere fra orkanen i 1999 kan findes i arkivet. Søg på hjemmesiden: www.munkeboarkiv.dk/arkiver/udklipsregister.html



17 måneder efter, at den gamle portalkran blev sendt i dørken, stod en ny og langt lettere model klar. Den blev indviet den 4. maj 2001.