



Artikelarkiv Arvesølv 2006

Dræbys hjørne

af Jytte Jørgensen



”Hjørnet”, hvor Dræbyvej, Dræby Fedvej og Stationsvej mødtes var Dræbys midtpunkt i 1950erne, sikkert også i 1920erne, 1930erne og 1940erne. Her lå Brugsen, Bageren og Slagteren, Købmanden havde også meget handel, bl.a. håndkøbsudsalg, men han lå i utkanten af byen ned mod stationen.

Voksne slog en sludder af, når de handlede på Hjørnet, og verdenssituationen er sikkert blevet ordnet mange gange netop her. Børn legede på Brugspladsen, herligt, og sidst men ikke mindst mødtes byens unge her om aftenen under vejskiltet ved Stengårdens høje hæk.

I dag er ”Hjørnet”, som det ses på billedet, blevet rigtigt flot med bænk og træer, men det er vist ikke samlingspunkt som før.

Der var mange unge i Dræby i 1950erne, for der var stadig karle og piger på gårdene i byen. De eneste aftener Hjørnet var tomt var, når der var biograf eller bal i forsamlingshuset i Munkebo.

For Forsamlingshus havde vi ikke i Dræby, selv om vi følte, at Dræby var verdens navle, for vi havde både Station og Telefoncentral, og lægen boede også i Dræby, alle 3 godt nok ved Stationen, men pyt, det var også Dræby.

Dræby Brugsforening startede i 1897 på Dræbyvej 2, hvor der havde været høkerforretning vist helt tilbage fra 1850erne.

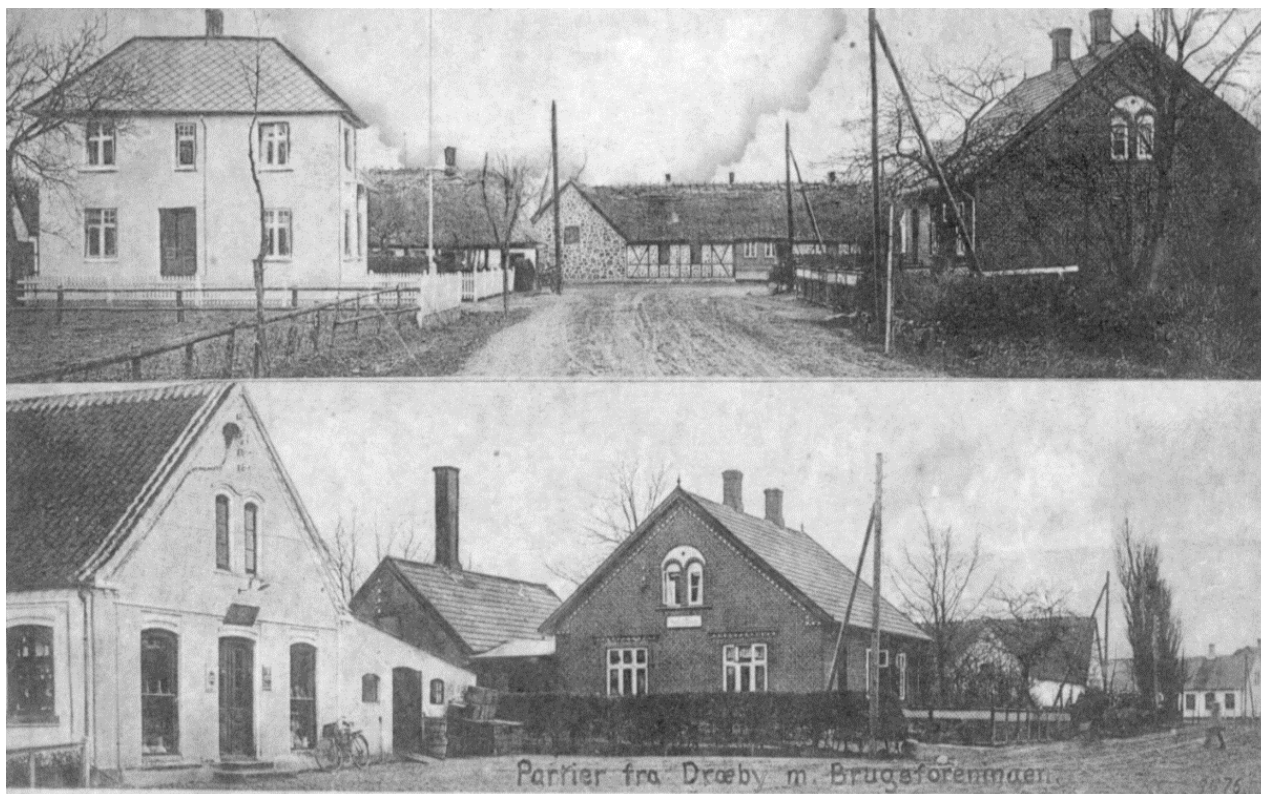
I 1897 købte Brugsforeningen ejendommen af høker Rasmus Jensen for kr. 5000 - på betingelse af, at Rasmus Jensen blev den første uddeler. Det var han dog kun et par år, så havde man Hans Frederik Christian Aagaard og Jens Nielsen i kort tid.



Dræby Brugs i 1920erne med platformen til højre

Men i 1903 kom Frants Andersen som uddeler. Han holdt ud i over 20 år, og så afløstes han af endnu en Andersen, nemlig Johan, som var der i første halvdel af 1950erne. Hans kone Anna gik altid med stivet hvidt forklæde, en sød dame, der

næsten altid smilede. Der var en bestemt duft, når man kom ind i forretningen, både af kaffe, bolcher, reb og meget andet. Mændene skulle med Andersen ud i baglokalet, når de skulle have søm, værktøj og store ting. Sække med jeg ved ikke hvad blev sat ud på platformen fra lageret, det kom ikke gennem butikken.



Husene omkring "Hjørnet" 1923. Øverst t.v. slagterens villa fra 1914-15 og midtfor Stengårdens gamle avlsbygninger, som brændte i 1933. Nederst t.v. Brugsen og midt i billedet bagerhuset med bageriet bagved.

Skulle man have stor fest, kunne man låne porcelænen i Brugsen, det var gratis for medlemmer. Arkivet har en regning fra 1907, hvor Brugsforeningen købte lånetøj for kr. 160,23, så den ordning har eksisteret næsten siden starten og er videreført af Beboerforeningen.

Medlemmerne fik også en kontrabog, heri blev alle køb noteret, for man fik jo dividende en gang om året. Lidt nede af Dræbyvej lå et pakhus, som hørte til Brugsen. Jeg husker ikke, hvad der blev opbevaret her, men lige ved siden af pakhuset, i et hul i jorden, var der læsket kalk, som blev brugt til at hvidte huse med. Det havde vi meget respekt for, for vi havde fået indprentet, at det var meget farligt. Senere lejede Marinus Christensen (madras- og møbelhandler) pakhuset til opbevaring af brugte møbler, senere igen, jeg husker ikke hvornår, blev det revet ned.

Johan Andersen døde i 1955 og Peter Tipsmark blev udlånt fra Munkebo Brugsforening, hvor han var 1. mand, indtil brugsbestyrelsen fik ansat en ny uddeler, og det blev Peter Tipsmark, som var uddeler til Brugsen lukkede 31/12 1984.

Ved siden af Brugsen, men stadig på Hjørnet, Stationsvej 1, lå Bageren. Niels Peder Nielsen, "den gamle bager", byggede vistnok huset med bageri i 1907, han kom fra Vester Kærby. Grunden købte han iflg. en skødeprotokol af uddeler Frants Andersen.

Der blev bygget om i 1930, måske havde bager Hans" (Niels Peder Nielsens søn) overtaget forretningen på det tidspunkt, så det var ham, der byggede om. Det var bager Hans, der residerede i 1950'erne, "den gamle Bager", Hans' fader, var flyttet ned på Dræbyvej nr. 28, da Hans overtog bageriet, men gik hver dag en tur hen i bageriet, for at se, hvordan det stod til.

Foruden salg fra forretningen, kørte bageren rundt først i hestevogn, siden i bil, og solgte brød. Egon Storgård blev bagersvend hos bager Hans og købte i 1960



På billedet fra 1935 ses den første bager, Niels P. Nielsen og sønnen Hans (i chaufføruniform). De øvrige er dennes hustru Marie, datteren Grethe, en bagerjomfru og en bagersvend (Ejnar?).

bageriet. Han kørte også ud med bagerbilen, jeg husker efter vi var flyttet til Munkebo, at et af ugens højdepunkter var når Egon eller hans chauffør Erhardt Christiansen kom i gaden, og vi købte Walesstang. Egon Storgård havde bageriet til det lukkede i 1977. Han bor stadig på adressen.

Lige overfor bageren lå slagteren, Stationsvej 4. Slagter Knud Andersen byggede den store flotte, hvide villa med slagtehus og forretning i lokaler bagved i 1914 eller 1915. Knud Andersen havde været slagtersvend ved slagter Madsen (den første slagter Peder Madsen ud af 4) i Munkebo, indtil han omkring 1890 startede sin første slagterforretning i Dræby, i gavlen på en gård, Dræbyvej 15.

Knud Andersen døde få år efter flytningen til Stationsvej 4, og hans søn Martin, kun 18-19 år gammel, overtog forretningen sammen med sin mor. Martin byggede omkring 1950 en stor butik i forlængelse af privaten. I 1956 solgte Martin slagterforretningen til sin slagtersvend Willy Kristoffersen, og flyttede til Stationsvej 5, hvorfra han handlede med kreaturer, og Willy Kristoffersen drev forretningen videre til den lukkede i 1970. Willy Kristoffersens enke bor stadig på adressen.

Da Lindøværftet startede i 1959, blev der bygget et butikscenter i Munkebo, og efterhånden som butikkerne åbnede her, gik det ned af bakke for forretningerne i Dræby og for byen i almindelighed. Jernbanen blev nedlagt i 1966, Centralen automatiseret og flyttet til Munkebo også i 1966, og til sidst, 1. august 1983, blev busruten lagt uden om Dræby. Forestil jer at være ældre i Dræby uden bil og skulle købe ind. Man skulle helt over til landevejen på Møllevæjen for at komme med bussen. Det var næsten kortere at gå til Munkebo, hvor nu alle forretninger og lægen var.

Det var nu ikke kun Lindøværftets skyld, at Dræby i løbet af 1960 og 1970'erne ændrede sig fra en driftig landsby til en mere og mere stille by. Udviklingen medførte, at samme skæbne overgik alle andre landsbyer.